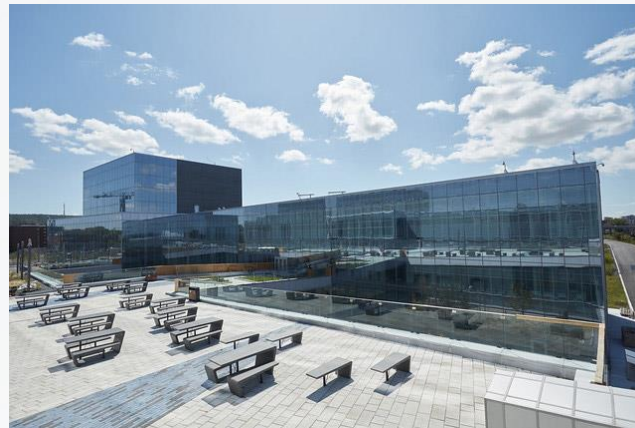


Bienvenue aux cycles supérieurs

SCIENCES BIOLOGIQUES

BIO.UMONTREAL.CA





CONTENU

1. Ressources
2. Études
3. Comité conseil
4. Examen de synthèse (PhD)
5. Dépôt du mémoire ou de la thèse
6. Financement
7. En cas de problèmes

Ressources (guides et formulaires)

- Les guides des études aux cycles supérieurs sont disponibles ici :

<https://bio.umontreal.ca>

- Ressources et services
- Guides et formulaires
- 2e et 3e cycles



[Ressources](#) [Études](#) [Comité conseil](#) [Examen de synthèse](#) [Dépôt](#) [Financement](#) [En cas de problèmes](#)

Ressources (personnes)

Tiana Alexander

TGDE (académique)

tiana.alexander@umontreal.ca

Olivier Arlabosse

TGDE (bourses)

olivier.arlabosse@umontreal.ca

Sophie Breton

Responsable des programmes
d'études supérieures

s.breton@umontreal.ca

Annie Angers

Directrice

annie.angers@umontreal.ca

AECBUM

Association des étudiant.e.s-chercheur.e.s en biologie de
l'Université de Montréal

<https://biologiecsudem.weebly.com/> @Facebook

[Ressources](#) [Études](#) [Comité conseil](#) [Examen de synthèse](#) [Dépôt](#) [Financement](#) [En cas de problèmes](#)

LES SAISONS

Programme de développement professionnel reposant sur huit compétences transversales visant à faciliter la transition des étudiant(e)s des cycles supérieurs vers le monde de l'emploi.

RÉUSSIR AU-DELA DE SA FORMATION

Activités

Ateliers

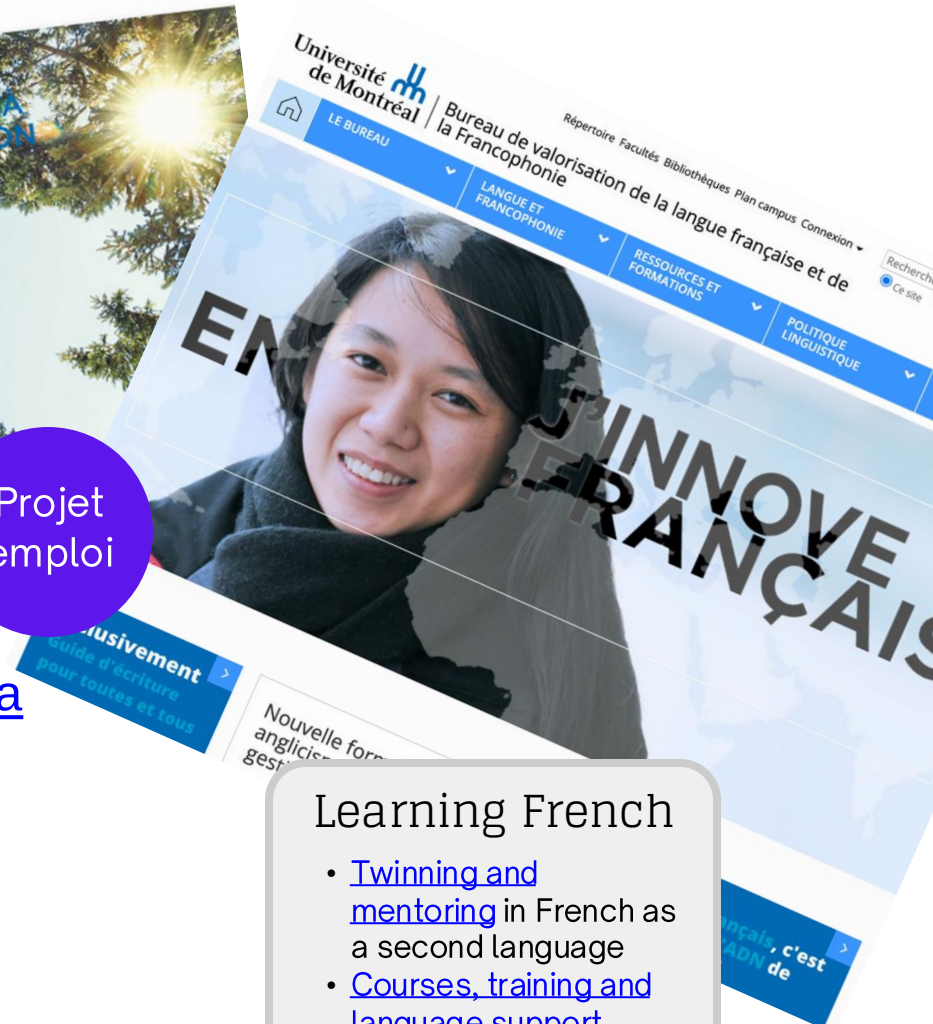
École d'été

Projet emploi

<https://saisonsesp.umontreal.ca>

Learning French

- [Twinning and mentoring](#) in French as a second language
- [Courses, training and language support](#)

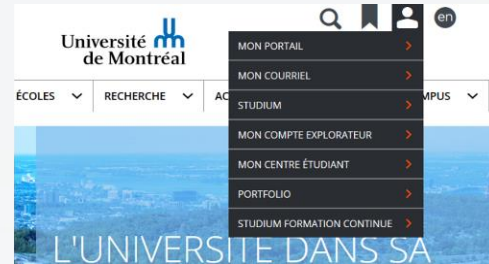


Études

Ce que vous devez savoir pour remplir toutes les obligations de votre programme

1. Accéder au centre étudiant

- L'accès se fait à partir de la page d'accueil de l'Université de Montréal (en haut à droite)
www.umontreal.ca



2. Vérifier son inscription

- Il est de **votre responsabilité** de consulter votre centre étudiant régulièrement afin de connaître l'état de votre dossier (statut d'inscription + cours).



3. Payer ses droits de scolarité

- Dates limites : 15 octobre, 15 février et 15 juin
<https://registraire.umontreal.ca/>



[Ressources](#) [Études](#) [Comité conseil](#) [Examen de synthèse](#) [Dépôt](#) [Financement](#) [En cas de problèmes](#)



Études : premier trimestre

4. Plan Global d'Études (PGÉ)

- Vise à mieux baliser votre cheminement dans votre programme.
- Permet d'assurer un suivi adéquat de tous les étudiants inscrits dans un programme de formation à la recherche et contribue de ce fait à améliorer la réussite et la diplomation.

[Ressources](#) [Études](#) [Comité conseil](#) [Examen de synthèse](#) [Dépôt](#) [Financement](#) [En cas de problèmes](#)

Études : premier trimestre

4. Plan Global d'Études (PGÉ) : 2 documents à compléter durant le 1^{er} trimestre

• Document 1 : Plan d'études

- Certaines parties générées automatiquement dans Synchro
- Direction de recherche
- Dates limites des étapes obligatoires
- **Choix de cours**

- À remplir avec votre direction de recherche
- Faire la liste de tous les cours à suivre durant votre programme
- Déposer sur votre centre étudiant
- Si modifications, communiquer avec la TGDE

Parcours académique

SCOLARITÉ PRÉPARATOIRE OU COMPLÉMENTAIRE	NATURE DE COURS	TRIMESTRE	CRÉDITS	NOTE
SCOLARITÉ DU PROGRAMME D'ÉTUDES				
BIO 6009 - Lecture dirigée en biologie à la maîtrise	À option	Automne 2022	3.00	
BIO 6106 - Biologie cellulaire avancée	À option	Hiver 2023	3.00	
COURS HORS PROGRAMME				
ATELIERS SIGLÉS D'INSERTION PROFESSIONNELLE				

Étapes obligatoires

ÉTAPES	DATE PRÉVUE	DATE LIMITE	DATE RÉCEPTION	DATE COMPLÉTÉE
Plan d'études global	Avril 2022			
Enc. directeur de recherche	Avril 2022			
Enc. sujet recherche	Février 2023			
Déjà rédigé par article				
Certificat d'éthique				
Déjà rédigé autre que français				
Enc. avis de dépôt	Avril 2024			
Dépôt	Septembre 2024			
Nomination du jury				
Rapport d'admission				
Correction				
Rapport définitif				

Formations extracurriculaires

ACTIVITÉ	TRIMESTRE	DATE DE DÉBUT	DATE DE FIN	DURÉE DE PARTICIPATION
----------	-----------	---------------	-------------	------------------------

<https://secretariatgeneral.umontreal.ca/documents-officiels/reglements-et-politiques/reglement-pedagogique-de-la-faculte-des-etudes-superieures-et-postdoctorales/>

⚠ C'est grâce à ce document que Tiana pourra vous inscrire à vos cours

[Ressources](#) [Études](#) [Comité conseil](#) [Examen de synthèse](#) [Dépôt](#) [Financement](#) [En cas de problèmes](#)

Études : premier trimestre

4. Plan Global d'Études (PGÉ) : 2 documents à compléter durant le 1^{er} trimestre

- **Document 2 : Plan de soutien à la réussite**

- Rempli **en collaboration** avec votre direction de recherche
- Contient : attentes et responsabilités respectives
- Modalités de travail en laboratoire
- Etc.

Il n'est pas nécessaire de remplir toutes les sections. Seulement ce qui est pertinent pour votre situation

The image shows a screenshot of a form titled 'Plan de soutien à la réussite' from the Université de Montréal. The form is part of the 'Plan Global d'Études' and is intended for students in the 'Études supérieures et postdoctorales' program. It includes sections for identifying the student, the research director, and the supervisor, as well as a section for students enrolled in a doctorate program. The form is in French and contains various fields for names, titles, and contact information, along with radio buttons for selecting options like 'Cotutelle de doctorat?' and 'Pour les étudiants inscrits au doctorat'.

Université de Montréal Études supérieures et postdoctorales

PLAN GLOBAL D'ÉTUDES | PARTIE 2 • PLAN DE SOUTIEN À LA RÉUSSITE

Plan global d'études : Partie 2 — Plan de soutien à la réussite

Le Plan global d'études (PGÉ) permet de baliser le cheminement de l'étudiant dans son programme d'études aux cycles supérieurs et s'avère un outil efficace pour assurer le suivi des étudiants inscrits dans un programme de formation à la recherche et ainsi améliorer la réussite et la diplomation. Il a déjà fait ses preuves dans plusieurs unités de l'Université de Montréal et dans d'autres universités. Le PGÉ comporte deux parties : (1) le Plan d'études et (2) le Plan de soutien à la réussite. Le Plan d'études sera généré directement dans Synchro à partir des données déjà saisies par les techniciens et techniciennes à la gestion des dossiers étudiants (TGE), notamment le choix du directeur de recherche, les cours à suivre et les dates limites des différentes étapes obligatoires. La seconde partie, le Plan de soutien à la réussite, sera déposée par l'étudiant dans Synchro et viendra compléter le PGÉ. Ce plan, rempli en collaboration avec le directeur de recherche, permet à l'étudiant et à son directeur, de même que son codirecteur s'il y a lieu, d'échanger sur les attentes et rôles respectifs de chacun et d'établir de façon réaliste certaines modalités de travail. La dernière section permet de dresser un court bilan des réalisations au cours de la dernière année et une planification des activités pour l'année académique suivante. Le document peut, à l'initiative du professeur ou de l'étudiant et après discussions entre les deux, être révisé en tout temps pour tenir compte des changements dans le parcours de l'étudiant (dont sa contribution et son implication) ou dans toute condition de réalisation de la formation, ou pour tenir compte des changements dans les ressources dont dispose le directeur (p. ex., fin ou obtention d'une subvention de recherche) ou dans toute condition de réalisation de sa tâche.

Le plan de soutien à la réussite n'est pas un contrat à valeur légale entre l'étudiant et son directeur de recherche. Le directeur de recherche et l'étudiant doivent discuter des points énumérés dans le présent formulaire. Suite à cette discussion, l'un et l'autre peuvent renoncer à compléter le plan de soutien à la réussite ou encore choisir de ne remplir que les sections applicables à leur situation. Il est cependant à noter que le PGÉ peut être exigé par certains organismes subventionnaires ou être nécessaire pour une demande de prolongation exceptionnelle des études.

Identification des personnes concernées

Étudiant*
Nom de famille _____ Prénoms _____ Matricule _____

Direction
Directeur de recherche _____ Unité académique _____
Codirecteur de recherche _____ Unité académique _____

Cotutelle de doctorat ? Non Oui (convention signée) Oui (convention en préparation)

Directeur (institution partenaire) _____ Unité académique et université _____
Pays _____ Adresse courriel _____

Pour les étudiants inscrits au doctorat

Maîtrise complétée (date _____)
 Maîtrise non complétée
 Accès direct (baccalauréat → doctorat)
 Passage accéléré (maîtrise non complétée → doctorat)

L'étudiant et le directeur n'ont pas rempli le formulaire mais ont discuté de tous les points de ce plan de soutien à la réussite.

* L'usage du masculin dans ce document a pour unique but d'alléger le texte.

Page 1 de 11

Études : premier trimestre

4. Plan Global d'Études (PGÉ) : 2 documents à compléter durant le 1^{er} trimestre

- **Document 2 : Plan de soutien à la réussite**
 - Vous devez le déposer dans Synchro pour compléter votre PGÉ (qui sera par la suite approuvé par vous-même, votre direction ainsi que par la personne responsable des cycles supérieurs)

Université de Montréal Études supérieures et postdoctorales

PLAN GLOBAL D'ÉTUDES | PARTIE 2 • PLAN DE SOUTIEN À LA RÉUSSITE

Plan global d'études : Partie 2 — Plan de soutien à la réussite

Le Plan global d'études (PGÉ) permet de baliser le cheminement de l'étudiant dans son programme d'études aux cycles supérieurs et s'avère un outil efficace pour assurer le suivi des étudiants inscrits dans un programme de formation à la recherche et ainsi améliorer la réussite et la diplomation. Il a déjà fait ses preuves dans plusieurs unités de l'Université de Montréal et dans d'autres universités. Le PGÉ comporte deux parties : (1) le Plan d'études et (2) le Plan de soutien à la réussite. Le Plan d'études sera généré directement dans Synchro à partir des données déjà saisies par les techniciens et techniciennes à la gestion des données étudiants (TGD), notamment le choix du directeur de recherche, les cours à suivre et les dates limites des différentes étapes obligatoires. La seconde partie, le Plan de soutien à la réussite, sera déposée par l'étudiant dans Synchro et viendra compléter le PGÉ. Ce plan, rempli en collaboration avec le directeur de recherche, permet à l'étudiant et à son directeur, de même que son codirecteur s'il y a lieu, d'échanger sur les attentes et rôles respectifs de chacun et d'établir de façon réaliste certaines modalités de travail. La dernière section permet de dresser un court bilan des réalisations au cours de la dernière année et une planification des activités pour l'année académique suivante. Le document peut, à l'initiative du professeur ou de l'étudiant et après discussions entre les deux, être révisé en tout temps pour tenir compte des changements dans le parcours de l'étudiant (dont sa contribution et son implication) ou dans toute condition de réalisation de la formation, ou pour tenir compte des changements dans les ressources dont dispose le directeur (p. ex., fin ou obtention d'une subvention de recherche) ou dans toute condition de réalisation de sa tâche.

Le plan de soutien à la réussite n'est pas un contrat à valeur légale entre l'étudiant et son directeur de recherche. Le directeur de recherche et l'étudiant doivent discuter des points énumérés dans le présent formulaire. Suite à cette discussion, l'un et l'autre peuvent renoncer à compléter le plan de soutien à la réussite ou encore choisir de ne remplir que les sections applicables à leur situation. Il est cependant à noter que le PGÉ peut être exigé par certains organismes subventionnaires ou être nécessaire pour une demande de prolongation exceptionnelle des études.

Identification des personnes concernées

Étudiant*
Nom de famille _____ Prénoms _____ Matricule _____

Direction
Directeur de recherche _____ Unité académique _____
Codirecteur de recherche _____ Unité académique _____

Cotutelle de doctorat ? Non Oui (convention signée) Oui (convention en préparation)

Directeur (institution partenaire) _____ Unité académique et université _____
Pays _____ Adresse courriel _____

Pour les étudiants inscrits au doctorat

Maîtrise complétée (date _____)
 Maîtrise non complétée
 Accès direct (baccalauréat → doctorat)
 Passage accéléré (maîtrise non complétée → doctorat)

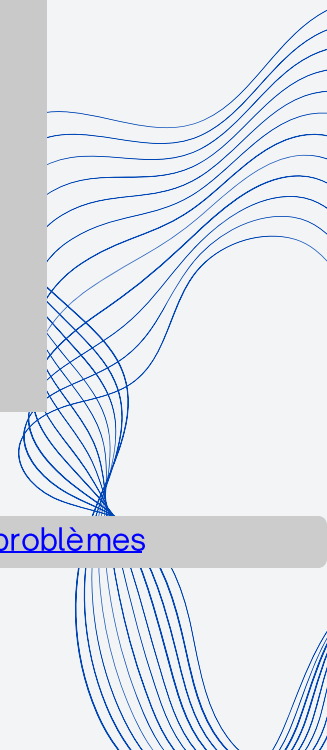
L'étudiant et le directeur n'ont pas rempli le formulaire mais ont discuté de tous les points de ce plan de soutien à la réussite.

* L'usage du masculin dans ce document a pour unique but d'alléger le texte.

Page 1 de 11

[Ressources](#) [Études](#) [Comité conseil](#) [Examen de synthèse](#) [Dépôt](#) [Financement](#) [En cas de problèmes](#)

<https://www.youtube.com/watch?v=FIZ74uw7acA>



Études

SCOLARITÉ MINIMALE (période d'inscription à temps plein obligatoire)

Maîtrise



• 1 an

- 6 crédits de cours aux cycles supérieurs
- Au moins 3 crédits de sigle BIO
- Rencontre initiale du comité-conseil
- Enregistrement du sujet de recherche

• 2 ans

- Année 1 :
- 6 crédits de cours aux cycles supérieurs
 - Au moins 3 crédits de sigle BIO
 - Rencontre initiale du comité-conseil
 - Enregistrement du sujet de recherche

Année 2 : Exam. général de synthèse (idéal 4e ou 5e session)

Doctorat



[Ressources](#) [Études](#) [Comité conseil](#) [Examen de synthèse](#) [Dépôt](#) [Financement](#) [En cas de problèmes](#)

Études

FRAIS DE SCOLARITÉ

- Étudiants Québécois (+ Français & Belges francophones)
 - Maîtrise et doctorat : 1 513,35\$/session + **FRAIS SUPPLÉMENTAIRES EXIGIBLES** (ex. frais associations, etc.)
- Étudiants Canadiens
 - Maîtrise : 4 723,50\$/session
 - Doctorat : 1 513,35\$/session
- Étudiants internationaux
 - Maîtrise : 10 363,35\$/session
 - Doctorat : 9 302,40\$/session
- En rédaction
 - Maîtrise et doctorat : 538,24\$/session

[Ressources](#) [Études](#) [Comité conseil](#) [Examen de synthèse](#) [Dépôt](#) [Financement](#) [En cas de problèmes](#)

Études

BOURSE D'EXEMPTION POUR ÉTUDIANTS INTERNATIONAUX

Maîtrise

Bourse d'exemption **partielle** des frais de scolarité supplémentaires

admissible 3 trimestres

5 150,85 \$/trimestre

Doctorat

Bourse d'exemption **totale** des frais de scolarité supplémentaires

admissible 6 trimestres

7 789,05 \$/trimestre

Vous n'avez pas à faire de demande pour l'obtenir.

[Ressources](#) [Études](#) [Comité conseil](#) [Examen de synthèse](#) [Dépôt](#) [Financement](#) [En cas de problèmes](#)

Études

PASSAGE ACCÉLÉRÉ

- De la maîtrise au doctorat, sans écrire de mémoire
 - Avoir complété ses cours
 - Avoir une moyenne $> 3,3/4,3$
 - Sujet de recherche enregistré
 - Autorisation du comité conseil

⚠ Bourse de 7000\$ pour 2 ans si passage avant la fin de la première année

[Ressources](#) [Études](#) [Comité conseil](#) [Examen de synthèse](#) [Dépôt](#) [Financement](#) [En cas de problèmes](#)

Études

RECHERCHE ET RÉDACTION

La plus grande partie de vos travaux aux cycles supérieurs sont des travaux de recherche. Les résultats de vos projets sont consignés dans un mémoire ou une thèse. C'est l'objectif principal de vos études aux cycles supérieurs.

An 1 : scolarité obligatoire,
comité conseil, recherche

An 2 : recherche et
rédaction

Mémoire de maîtrise
39 crédits

Séminaire de maîtrise

MAÎTRISE

An 1 : scolarité obligatoire,
comité conseil, recherche

An 2 : examen doctoral,
recherche

Ans 3-5 : recherche et
rédaction

Thèse de doctorat
74 crédits

Soutenance

DOCTORAT

Obligatoirement 1er
auteur

Maîtrise : 1 article

Doctorat : 3 articles

RÉDACTION PAR ARTICLES

[Ressources](#) [Études](#) [Comité conseil](#) [Examen de synthèse](#) [Dépôt](#) [Financement](#) [En cas de problèmes](#)

Études

INTÉGRITÉ

Plagiat et fraude



Conduite responsable en recherche



[Éthique animale](#)

[Intégrité scientifique](#)

[Ressources](#) [Études](#) [Comité conseil](#) [Examen de synthèse](#) [Dépôt](#) [Financement](#) [En cas de problèmes](#)

Études

DURÉE DES ÉTUDES



Maîtrise 2 ans
Doctorat 5 ans

NORMALE



Maximum 1 an
Demande obligatoire
dans synchro, avec
justification

PROLONGATION



Maximum 1 an
Pas automatique
Lettre d'appui de la
direction de recherche

**PROLONGATION
EXCEPTIONNELLE**

[Ressources](#) [Études](#) [Comité conseil](#) [Examen de synthèse](#) [Dépôt](#) [Financement](#) [En cas de problèmes](#)

Comité conseil

- Une des premières étapes de votre parcours : présenter votre projet de recherche à votre comité conseil (CC)
- Le CC formule des évaluations constructives
- Le CC suit votre progression
- Le CC vous accompagne durant toute la durée de vos études

Comité conseil

FORMATION DU COMITÉ CONSEIL

Formé dès le premier trimestre (MSc) ou durant les 2 premiers trimestres (PhD)

En accord avec votre direction de recherche

Composition

1. Direction de recherche
 - Directeur.trice
 - Codirecteur.trice
2. Président.e
 - Professeur.e du DSB
3. Membre
 - Chercheur.euse habilité à diriger des travaux de recherche

[Ressources](#) [Études](#) [Comité conseil](#) [Examen de synthèse](#) [Dépôt](#) [Financement](#) [En cas de problèmes](#)

Comité conseil

RENCONTRE INITIALE

1

OBJECTIFS

- Faisabilité et pertinence du projet
- Suivi de la scolarité
- Évaluation des ressources
- Autorisation de l'enregistrement du sujet
- Recommandation sur le passage accéléré
- Explication des modalités de l'examen général de synthèse
- Recommandation pour l'examen général de synthèse

2

DOCUMENT ÉCRIT

- À fournir une semaine avant la rencontre
- Projet de recherche : Format demande de bourse CRSNG ou FRQNT
- Matériel et méthodes détaillé en annexe (max. 15 pages)

3

RENCONTRE DU COMITÉ

- Présentation orale du projet (max. 15-20 minutes)
- Discussion avec les membres du comité
- Délibération des membres du comité
- Rencontre avec l'étudiant·e sans la direction de recherche

⚠ Cette rencontre n'est pas un examen !

[Ressources](#) [Études](#) [Comité conseil](#) [Examen de synthèse](#) [Dépôt](#) [Financement](#) [En cas de problèmes](#)

Comité conseil

RENCONTRES ANNUELLES

AU DERNIER TRIMESTRE DE CHAQUE ANNÉE EN RÉDACTION

Maîtrise : trimestre 6

Doctorat : trimestres 9, 12, 15, etc.

Objectif : vérifier la progression de la recherche

L'étudiant.e remet un bref document (1-2 pages) :
progrès, problèmes, révision de l'échéancier

⚠ Le rapport du comité est requis pour obtenir une prolongation

[Ressources](#) [Études](#) [Comité conseil](#) [Examen de synthèse](#) [Dépôt](#) [Financement](#) [En cas de problèmes](#)



Examen général de synthèse

- Au doctorat seulement (à réussir avant la fin du 6^e trimestre)
- But : vérifier les connaissances de la candidate ou du candidat dans son domaine de recherche
- Évaluer son aptitude à la recherche

Examen général de synthèse

1

JURY

- Direction de recherche
 - Directeur.trice + codirecteur.trice = 1 vote
- Président.e
 - Professeur.e du DSB
- Membre
 - Chercheur.euse habilité à diriger des travaux de recherche
- Ne doit pas être identique au comité conseil

2

ÉPREUVE ÉCRITE

- À fournir un mois avant l'examen
- Maximum 6000 mots
 - Introduction/revue de la littérature;
 - Problématique;
 - Objectifs et hypothèses de travail;
 - Méthodologie (démontrer **succinctement** la pertinence des approches proposées);
 - Résultats préliminaires (facultatif, **en annexe**);
 - Échéancier des travaux prévus (**en annexe**)

3

ÉPREUVE ORALE

- Une question déterminée par le jury
- Remise un mois avant l'examen
- Sujet connexe mais distinct de celui de la thèse
- Sujet d'une présentation orale au moment de l'examen (max. 20min)

 **Là c'est un examen !**

[Ressources](#) [Études](#) [Comité conseil](#) [Examen de synthèse](#) [Dépôt](#) [Financement](#) [En cas de problèmes](#)

Examen général de synthèse

DÉROULEMENT DE L'EXAMEN



Partie 1

- Présentation d'une durée max. de 20 minutes pour répondre à l'épreuve orale
 - Revue critique d'articles scientifiques pertinents
- Période de questions du jury sur les concepts présentés
- Durée totale : 75 minutes maximum



Partie 2

- Période de questions du jury sur l'épreuve écrite
- Vérifier les connaissances dans les disciplines connexes au domaine de recherche
- Durée totale : 75 minutes maximum

[Ressources](#) [Études](#) [Comité conseil](#) [Examen de synthèse](#) [Dépôt](#) [Financement](#) [En cas de problèmes](#)

Examen général de synthèse



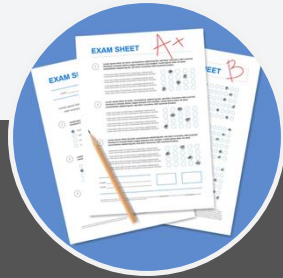
CRITÈRES D'ÉVALUATION (basés sur les objectifs généraux)

- Maîtrise des connaissances théoriques du domaine de recherche;
- Capacité à comprendre, analyser et synthétiser l'information (intégrer des informations complexes, être capable de lier différentes idées, formuler des hypothèses originales et cohérentes, émettre des conclusions à partir de données ou de résultats);
- Capacité de penser de manière critique et de poser des questions de recherche pertinentes;
- Compréhension du cadre méthodologique (ex. connaissances des méthodes de recherche et d'analyse, choix des méthodes les plus appropriés);
- Capacité à mener une recherche indépendante (créativité, autonomie scientifique, formulation d'un projet de recherche);
- Maîtrise de la communication scientifique écrite et orale.

[Ressources](#) [Études](#) [Comité conseil](#) [Examen de synthèse](#) [Dépôt](#) [Financement](#) [En cas de problèmes](#)

Examen général de synthèse

DÉCISION



PREMIÈRE TENTATIVE

- Réussite
- Ajournement
 - des lacunes sérieuses ont été constatées
 - reprise planifiée dans les six mois
- Échec
 - exclusion du programme

REPRISE

- Réussite
- Échec
 - exclusion du programme

Dans tous les cas, le jury devra expliquer sa décision dans un rapport écrit remis à l'étudiant

[Ressources](#) [Études](#) [Comité conseil](#) [Examen de synthèse](#) [Dépôt](#) [Financement](#) [En cas de problèmes](#)

Dépôt du mémoire ou de la thèse

1

Avis de dépôt

Deux mois
avant le dépôt

2

Nomination du jury

1. Direction
2. Président.e
3. Membre
4. Examineur
externe (PhD)

3

Dépôt initial

Document complet
remis à la TGDE
pour examen par le
jury

[Ressources](#) [Études](#) [Comité conseil](#) [Examen de synthèse](#) [Dépôt](#) [Financement](#) [En cas de problèmes](#)

Dépôt du mémoire ou de la thèse

ÉVALUATION DU JURY

Décisions possibles



- Accepté
- Accepté avec corrections mineures
 - Vous avez un mois pour apporter les corrections
 - Le ou la présidente du jury évalue la version finale
- Accepté avec corrections majeures
 - Jusqu'à 6 mois pour les corrections
 - Le jury évalue si les corrections sont satisfaisantes

Soutenance



- Au doctorat seulement
- Lorsque le jury a accepté la thèse, il en recommande la soutenance
- La soutenance est publique
- Au terme de la soutenance, le jury détermine si le doctorat doit être accordé



Dépôt final dans papyrus

[Ressources](#) [Études](#) [Comité conseil](#) [Examen de synthèse](#) [Dépôt](#) [Financement](#) [En cas de problèmes](#)

Financement

POLITIQUE DÉPARTEMENTALE

Entente de financement



- Condition d'admission
- Au moins 16500\$/an pour 2 ans à la maîtrise
- Au moins 19000\$/an pour 4 ans au doctorat (financement intégré à partir de l'Automne 2025)

Université de Montréal
Faculté des arts et des sciences
Département de sciences biologiques

Chaque étudiant doit compléter cette entente de financement avec son directeur de recherche (ressources financières) afin de préciser la source de ses revenus. Tout étudiant admis au Département de sciences biologiques se voit garantir un revenu annuel minimal de 13 000 \$ par année pour la durée de ses études à la maîtrise (2 ans) et de 15 000 \$ par année de doctorat (4 ans). Ce montant exclut la bourse d'exemption des droits supplémentaires de scolarité, les contrats d'auxiliaires d'enseignement et les fonds personnels de l'étudiant.*

RESSOURCES FINANCIÈRES

Nom de l'étudiant	Montant
Matricule	
Nom du directeur de recherche	
Sources de revenus	
Obtient une bourse d'un organisme (FRQNT, CRSNG, autres) Preuve à l'appui Nom de l'organisme :	
Reçoit une bourse du directeur de recherche et/ou du co-directeur, s'il y a lieu (provenant de leurs fonds de recherche)	
Autres :	
TOTAL	
Signature de l'étudiant	
Signature du directeur de recherche	
Date	

* Adopté en assemblée départementale le 4 octobre 2021, SB-338-05.2, formulaire mis à jour : 24-01-2023.
C.P. 6128, succursale Centre-Ville
Montréal (Québec) H3C 3J7
Téléphone : 514-343-6111 poste 1205
Télécopieur : 514-343-2290

[Ressources](#) [Études](#) [Comité conseil](#) [Examen de synthèse](#) [Dépôt](#) [Financement](#) [En cas de problèmes](#)

Financement

BOURSES



FRQNT

- Bourse de maîtrise en recherche
 - 20000\$ maximum 6 trimestres
- Bourse de doctorat en recherche
 - 25000\$ maximum 12 trimestres
- Date soumission : 1 Octobre 2025
- Résultats avril 2026



CRSNG

- Bourse de maîtrise en recherche
 - 27000\$ maximum 3 trimestres
 - Demande 1er décembre 2025
- Bourse de doctorat en recherche
 - 40000\$ maximum 9 trimestre
 - Date soumission : 8 septembre 2025



U de M

- Bourses d'excellence des ESP
- Bourses de fin d'études
- Bourses départementales
- Plusieurs bourses spécialisées

Consultez le [répertoire des bourses](#)

- La FAS et le département offrent aussi quelques bourses
- Les annonces vous sont toutes acheminées par courriel par Olivier Arlabosse
- Soyez attentifs!

[Ressources](#) [Études](#) [Comité conseil](#) [Examen de synthèse](#) [Dépôt](#) [Financement](#) [En cas de problèmes](#)

Financement

DEMANDES DE BOURSES



LORS DE LA RÉDACTION DE DEMANDES DE BOURSES

- Suivre à la lettre les instructions
 - Elles peuvent différer d'une année à l'autre
- Être attentif aux dates limites
 - Les dates de remise internes précèdent celles annoncées par les organismes
- Lorsqu'il y a sélection interne, votre dossier complet doit être envoyé à Olivier, y compris les lettres de support
- Soignez vos demandes, n'omettez aucune section
- Les comités doivent examiner beaucoup de demandes pour n'en sélectionner que quelques unes

Pour obtenir de l'aide: <https://esp.umontreal.ca/ce-quit-faut-savoir/financement/clinique-des-bourses/>

[Ressources](#) [Études](#) [Comité conseil](#) [Examen de synthèse](#) [Dépôt](#) [Financement](#) [En cas de problèmes](#)

Financement

AUXILIARIAT D'ENSEIGNEMENT



Expérience de travail

Développement
personnel

Revenu supplémentaire

POURQUOI



Maîtrise
27,20\$/h

Doctorat
29,98\$/h

COMBIEN



Annonces à chaque
trimestre

<https://bio.umontreal.ca>

COMMENT

[Ressources](#) [Études](#) [Comité conseil](#) [Examen de synthèse](#) [Dépôt](#) [Financement](#) [En cas de problèmes](#)

En cas de problèmes

- Problèmes financiers découlant de votre direction de recherche
 - Comité conseil, AECBUM, Équipe des cycles supérieurs
- Bureau du respect de la personne
 - <https://respect.umontreal.ca/accueil/>
- Services à la vie étudiante
 - <http://www.sae.umontreal.ca/>
- Soutien psychologique
 - <https://toutlemondeadesbas.ca>
 - <https://vieetudiante.umontreal.ca/sante-bien-etre/soutien-psychologique/consultation-psychologie>
 - <https://vieetudiante.umontreal.ca/sante-bien-etre/soutien-psychologique/reseau-sentinelles>
- Pour un préjudice grave
 - <http://www.ombuds.umontreal.ca>

QUESTIONS ?

Merci de votre attention et bon succès dans vos études !
N'hésitez surtout pas à nous contacter au besoin.



[Ressources](#) [Études](#) [Comité conseil](#) [Examen de synthèse](#) [Dépôt](#) [Financement](#) [En cas de problèmes](#)